



**PRÉFET  
DE LA SEINE-  
MARITIME**

*Liberté  
Égalité  
Fraternité*



**PRÉFET  
DE L'EURE**

*Liberté  
Égalité  
Fraternité*

Arrêté inter-préfectoral n° DDTM/SEBF/2023-007 du **28 SEP. 2023** définissant le programme d'actions agricole et sa mise en œuvre sur la zone de protection de l'aire d'alimentation des captages « Les Varras » à Mauny (76) et « Moulineaux » à Moulineaux (76) en vue de préserver durablement la qualité de l'eau brute à destination de l'alimentation en eau potable

**Le préfet de la région Normandie, préfet de la Seine-Maritime,  
Chevalier de la Légion d'honneur,  
Officier de l'Ordre National du Mérite,**

**Le préfet de l'Eure,  
Chevalier de l'Ordre National du Mérite,**

- Vu la directive 75/440/CEE du 16 juin 1975 concernant la qualité requise des eaux superficielles destinées à la production d'eau pour la consommation humaine ;
- Vu la directive 2000/60/CE du 23 octobre 2000 établissant un cadre pour une politique communautaire dans le domaine de l'eau, dite Directive Cadre sur l'Eau ;
- Vu la directive 2006/118/CE du 12 décembre 2006 sur la protection des eaux souterraines ;
- Vu le code de l'environnement et notamment ses articles L.211-1 à L.211-3, L.212.1 et L.212.3, R.211-3 et suivants ;
- Vu le code rural et de la pêche maritime et notamment ses articles L.114-1 à L.114-3 et R.114-1 à R.114-10 ;
- Vu le code de la santé publique et notamment ses articles R.1321-7, R.1321-31, R.1321-33, R.1321-34 et R.1321-42 ;
- Vu la loi n° 2006-1772 du 30 décembre 2006 sur l'eau et les milieux aquatiques et notamment son article 21 ;
- Vu la loi n° 2009-967 du 3 août 2009 de programmation relative à la mise en œuvre du Grenelle de l'environnement et notamment son article 27 ;
- Vu la loi n° 2010-788 du 12 juillet 2010 dite loi Grenelle II portant engagement national pour l'environnement et notamment son article 107 ;
- Vu le décret n° 2007-882 du 14 mai 2007 relatif à certaines zones soumises à contraintes environnementales et modifiant le code rural ;
- Vu le décret du 20 juillet 2022 portant nomination de M. Simon BABRE, préfet de l'Eure ;
- Vu le décret du 11 janvier 2023 portant nomination de M. Jean-Benoît ALBERTINI, préfet de la région Normandie, préfet de la Seine-Maritime ;
- Vu l'arrêté DDTM/SEBF/2013/030 du 19 août 2013 délimitant la zone de protection de l'aire d'alimentation des captages « Les Varras » sur la commune de Mauny (76) et « Moulineaux » sur la commune de Moulineaux (76), dont les maîtres d'ouvrage sont respectivement le syndicat d'Eau du Roumois et du Plateau du Neubourg (SERPN) et la Métropole Rouen Normandie ;
- Vu l'arrêté inter-préfectoral du 30 novembre 2018 établissant le second programme d'actions agricole et sa mise en œuvre sur la zone de protection de l'aire des captages « Les Varras » sur la commune de Mauny (76) et « Moulineaux » sur la commune de Moulineaux (76) ;

- Vu l'arrêté du 23 mars 2022 portant approbation du schéma directeur d'aménagement et de gestion des eaux (SDAGE) 2022-2027 du bassin de la Seine et des cours d'eau côtiers normands et arrêtant le programme pluriannuel des mesures correspondant ;
- Vu l'arrêté préfectoral n°DCPAT/SJIPE-2022-28 du 23 août 2022 portant délégation de signature à Mme Isabelle DORLIAT-POUZET, secrétaire générale de la préfecture de l'Eure ;
- Vu l'arrêté préfectoral n°23-035 du 30 janvier 2023 donnant délégation de signature à Mme Béatrice STEFFAN, secrétaire générale de la préfecture de la Seine-Maritime ;
- Vu la consultation du public, en application de la loi n° 2012-1460 du 27 décembre 2012, menée respectivement dans le département de la Seine-Maritime du 1<sup>er</sup> au 21 juin 2023 et dans le département de l'Eure du 24 mai au 29 juin 2023 ;
- Vu les avis respectifs des chambres d'agriculture de la Seine-Maritime et de l'Eure en date des 7 et 20 juillet 2023 ;
- Vu l'avis des conseils départementaux de l'environnement et des risques sanitaires et technologiques de l'Eure et de la Seine-Maritime respectivement en dates des 5 septembre et 12 septembre 2023 ;
- Vu la transmission du projet d'arrêté faite à la Métropole Rouen Normandie et au SERPN le 14 septembre 2023 ;
- Vu les observations de la Métropole Rouen Normandie en date du 15 septembre 2023 et l'absence d'observation formulée par le SERPN ;

#### Considérant

que le captage « Les Varras » sur la commune de Mauny, dont la maîtrise d'ouvrage est assurée par le Syndicat d'Eau du Roumois et Plateau du Neubourg, a été retenu au niveau national dans la liste des captages prioritaires pour la mise en place d'actions de protection de la qualité de l'eau brute vis-à-vis des pollutions diffuses liées aux nitrates et produits phytosanitaires ;

que le captage « Moulineaux » sur la commune des Moulineaux, dont la maîtrise d'ouvrage est assurée par la Métropole Rouen Normandie, a été retenu au niveau national dans la liste des captages prioritaires pour la mise en place d'actions de protection de la qualité de l'eau brute vis-à-vis des pollutions diffuses liées aux nitrates et produits phytosanitaires ;

que les deux ouvrages de production d'eau potable sont inclus dans la zone de protection de l'aire d'alimentation des captages (ZPAAC) « Les Varras » et « Moulineaux » définie par l'arrêté du 19 août 2013 susvisé où s'appliquera ce programme d'actions ;

que cette zone de protection est directement concernée par des transferts rapides nécessitant des mesures d'aménagement du territoire pour limiter les pics de turbidité et de concentration sur certains produits phytosanitaires, qui ont déjà été bien engagées ;

que le suivi de qualité aux Varras montre des valeurs en nitrates fluctuant au-dessus de 25 mg/l. Par ailleurs, la qualité est marquée par une turbidité chronique au-dessus de la limite sanitaire ponctuée de pics induits par les événements pluvieux importants. Le suivi renforcé sur eau brute met en valeur la détection de 25 à 35 molécules différentes sur l'année (substances actives, autorisées et interdites, ainsi que leurs métabolites) avec des dépassements de la valeur individuelle de 0,1 µg/l et parfois en cumul du seuil de 0,5 µg/l ;

que le suivi de la qualité des eaux au captage de Moulineaux atteste de concentrations moyennes en nitrates avoisinant 20 mg/l. D'autre part, la qualité est marquée par une turbidité chronique au-dessus de la limite sanitaire ponctuée de pics induits par les événements pluvieux importants. Le suivi de la qualité des eaux brutes permet la détection d'une trentaine de molécules différentes avec des dépassements de la valeur individuelle de 0,1 µg/l et parfois en cumul du seuil de 0,5 µg/l ;

qu'à l'issue du second programme d'actions susvisé mis en place en 2018 pour une durée de trois ans, il a été décidé de renforcer la mise en œuvre de mesures visant à améliorer la qualité des eaux qui reste non satisfaisante, ce nouveau programme d'actions recentre les objectifs à la suite d'une concertation avec les partenaires agricoles notamment ;

que les actions proposées doivent permettre d'améliorer la qualité des eaux brutes de la nappe par des mesures ciblées sur les enjeux principaux des captages. L'objectif est d'atteindre le bon état des masses d'eau, de respecter les normes de potabilité et l'atteinte de valeurs plus exigeantes fixées par les collectivités, notamment au travers de leur stratégie de protection de la ressource de façon durable sur les principaux paramètres déclassants identifiés sur les ressources concernées ;

que le comité de pilotage a approuvé le programme d'actions en octobre 2022, en concertation avec toutes les parties (financeurs, partenaires, représentants de la chambre d'agriculture, organisations professionnelles agricoles), avec notamment la mise en place de groupes de travail spécifiques ;

*Sur proposition des secrétaires générales des préfectures de la Seine-Maritime et de l'Eure*

## **ARRÊTENT**

### **Article 1<sup>er</sup> - Champ d'application**

Le présent arrêté :

- définit le nouveau programme d'actions constitué de mesures agricoles à mettre en œuvre par les propriétaires et exploitants sur les parcelles ou îlots agricoles situés dans la zone de protection de l'aire d'alimentation des captages « Les Varras » et « de Moulineaux » délimitée par l'arrêté ZPAAC du 19 août 2013 susvisé, en vue de restaurer la qualité de l'eau destinée à la production d'eau potable ;
- précise les modalités d'accompagnement, de mise en œuvre, de suivi et d'évaluation de ce programme par les collectivités responsables de l'alimentation en eau potable à partir des captages susvisés.

La démarche est portée par :

- le syndicat d'Eau du Roumois et du Plateau du Neubourg (SERPN) dont le siège est situé : 62, voie romaine, ZA Thuit Anger 27370 LE THUIT-ANGER,
- et par la Métropole Rouen Normandie (MRN), dont le siège se situe à l'adresse suivante: Le 108- 108 allée François Mitterrand, CS 50589 76006 ROUEN Cedex.

Le SERPN et la MRN sont désignés par la suite « les maîtres d'ouvrages ».

Le SERPN est la « collectivité animatrice » du programme d'actions.

### **Article 2 – Objet**

Le programme d'actions visé à l'article premier est constitué des actions et orientations à mettre en œuvre, des objectifs à atteindre et de leurs indicateurs de suivi, et des moyens prévus à l'article R.114-6 du code rural et de la pêche maritime.

Ces actions concernent :

- Le travail du sol et les pratiques agricoles ;
- La gestion des intrants, notamment les fertilisants et les produits phytosanitaires ;
- Le développement des cultures à bas niveau d'intrants ;
- La diversification des cultures et rotations culturales ;
- La couverture végétale du sol, permanente ou temporaire ;
- La protection du territoire et des zones d'écoulement préférentiel, notamment vis-à-vis des risques de transfert rapide vers le milieu.

Les tableaux en annexes au présent arrêté décrivent les actions et servent de suivi à la mise en œuvre du programme d'actions global.

Le programme d'actions s'applique sur les communes faisant tout ou partie de la ZPAAC :

#### Eure

|                      |                             |                            |                            |
|----------------------|-----------------------------|----------------------------|----------------------------|
| Barneville-sur-Seine | Caumont                     | La Trinité-de-Thouberville | Saint-Ouen-de-Thouberville |
| Bosroumois           | Flancourt-Crescy en Roumois | Le Landin                  | Saint-Ouen-du-Tilleul      |
| Bosgouet             | Grand Bourgtheroulde        | Les Monts du Roumois       | Thénouville                |
| Bouquetot            | Hauville                    | Rougemontiers              |                            |
| Bourg-Achard         | Honguemare- Guénouville     |                            |                            |

#### Seine-Maritime

|          |       |            |
|----------|-------|------------|
| La Londe | Mauny | Moulineaux |
|----------|-------|------------|

#### Article 3 - Moyens à mettre en œuvre

La collectivité animatrice désignée à l'article premier veille à la mise en place des moyens suivants :

##### • L'animation de la démarche :

Une animation dédiée et adaptée à l'échelle de la ZPAAC est mise en œuvre par les maîtres d'ouvrages et la collectivité animatrice pour accompagner les exploitants agricoles et les propriétaires de terrain dans la mise en œuvre des actions pour atteindre les objectifs fixés (cf programme annexé).

Cette animation facilite l'accès des exploitations aux aides publiques existantes pour l'atteinte des objectifs fixés et vers tout autre organisme de conseil agricole susceptible de concourir aux objectifs, sans qu'il soit nécessaire de recourir aux fonds publics.

Dans cette logique, les exploitants et les propriétaires concernés devront faciliter l'accès à toutes les données nécessaires à l'exercice de cette animation. La collectivité animatrice s'engage à ne pas diffuser d'informations nominatives et individuelles de l'exploitation.

Des actions de communications, informations régulières, diffusions de pratiques, journées thématiques et un retour d'expérience sur les essais seront mis en place.

La déclinaison d'une stratégie foncière de la collectivité sur l'aire d'alimentation (que ce soit des baux environnementaux, obligations réelles environnementales, voire acquisition ponctuelle, échanges...) est à étudier pour permettre d'avoir des actions ambitieuses, notamment sur les zones les plus vulnérables. Elle pourra être développée également en lien avec le plan d'alimentation du territoire.

Un des objectifs est notamment le maintien des surfaces en herbe sur le territoire, avec la possibilité envisagée de mise en place de paiements pour services environnementaux, par exemple.

En cas de retournement envisagé, il est souhaitable que l'avis du SERPN soit sollicité pour examiner les modalités techniques, voire trouver d'autres alternatives.

##### • Le suivi renforcé et la recherche des matières actives :

Un suivi renforcé de la qualité des eaux brutes du captage, complémentaire à celui sanitaire et celui réalisé au titre du réseau de suivi de l'état des lieux de la directive cadre sur l'eau, est mis en place pour atteindre un minimum de 9 analyses par an sur le captage des Varras.

Pour celui des Moulineaux, il pourra être utilement envisagé de renforcer le suivi de base existant en fonction de l'évolution de la qualité des eaux brutes.

Un objectif de minimisation des pics et valeurs de turbidité (moins de 5 supérieurs à 10 NTU) et de non dépassement de 75 % du seuil de 1 µg/l pour une molécule et 0,5 pour la somme de ces molécules, est retenu.

La collectivité animatrice est chargée de recueillir les données sur l'utilisation des matières actives détectées et de proposer des mesures spécifiques afin de prévenir les risques de transferts vers la nappe de ces substances, notamment des réductions d'usage si celles-ci sont prévues dans le cadre du SDAGE 2022/2027.

Un objectif de réduction de 25 % des fréquences de traitement (IFT) et de limitation des quantités de substances actives utilisées (QSA) sur l'AAC est recherché avec 100 % de destruction mécanique.

• **La protection des zones de transfert rapide vers la nappe :**

La collectivité animatrice identifie les zones prioritaires (bétoires, talwegs, sorties de drainage...) à risque et en informe les exploitants agricoles concernés.

Des aménagements visant à limiter les transferts par ruissellement ou par infiltration, (zones tampon, bandes enherbées, haies, ouvrages hydrauliques, remise en prairie...) sont mis en place sur les parcelles concernées, après examen des modalités avec les exploitants agricoles concernés.

Parallèlement, les exploitants agricoles mettent en œuvre des moyens ou pratiques culturales favorables à la limitation des intrants et au recours à des pratiques alternatives pour les cultures qui le permettent techniquement.

Un objectif de protection de 7. bétoires prioritaires (à proximité immédiate et sur les axes de ruissellement de la zone collectée) suite aux études et inventaires, est retenu (cf annexes 2a et 2b : carte et liste).

**Article 4 - Suivi de la mise en œuvre du programme d'actions**

Les maîtres d'ouvrages s'appuient sur un comité de suivi dont ils assurent la présidence. La collectivité animatrice assure le secrétariat du comité de suivi. Les membres de la mission interservices de l'eau et de la nature (Agence de l'Eau Seine-Normandie, Conseil Départemental, Direction Départementale des Territoires et de la Mer, voire l'Agence Régionale de Santé), la Chambre d'agriculture de l'Eure, et deux agriculteurs désignés par la Chambre d'agriculture concernés par le programme d'actions sont membres de plein droit du comité de suivi.

Les maîtres d'ouvrages pourront compléter la composition du comité de suivi par des membres, notamment acteurs des filières agricoles, représentants d'association de protection de l'environnement ou de consommateurs, ou experts dont ils jugeront la présence nécessaire.

Le comité de suivi se réunit au moins une fois par an sur convocation de la collectivité animatrice afin d'examiner la mise en œuvre du programme d'actions, le bilan de l'année et les perspectives, et les éventuelles évolutions à prévoir. Les préfets pourront convoquer ce comité en cas de besoin.

Des groupes de travail spécifiques sur les thématiques ou actions nécessaires à la réussite du programme seront utilement programmés.

Les maîtres d'ouvrages transmettront aux préfets un rapport annuel de la mise en œuvre du programme d'actions visé à l'article 3, après avis du comité de suivi, en précisant l'avancement des actions, les éventuelles difficultés de mise en œuvre pour chacune des actions et les propositions pour y remédier le cas échéant ou tout élément qui permettrait d'améliorer la démarche.

### **Article 5 – Dispositions complémentaires**

Les maîtres d'ouvrages ont proposé un programme d'actions à l'attention des autres usagers notamment via des actions destinées aux communes et communautés de communes sur l'ensemble de la zone de protection de l'aire d'alimentation des captages de Moulineaux et des Varras afin de sensibiliser et de mobiliser l'ensemble des acteurs concernés autour de la préservation de l'eau distribuée par leurs pratiques ou leurs rejets. Ce programme d'actions est donné à titre indicatif en annexe 1b du présent arrêté.

### **Article 6 - Durée**

Le programme d'actions sera évalué à l'issue d'une période de 3 ans. L'année de la saison culturelle déclarée à la PAC postérieure à la signature de l'arrêté sera considérée comme la première année de mise en œuvre du programme d'actions.

La collectivité animatrice veillera toutefois à assurer le suivi des indicateurs fixés en annexe et leur évolution depuis le renouvellement du programme d'actions.

À l'issue de ces 3 années culturelles complètes, la collectivité présentera un rapport global, après avis du comité de suivi, pour évaluer la mise en œuvre du programme d'actions sur chacune des actions en utilisant les indicateurs associés.

### **Article 7 - Poursuite du dispositif**

Le comité de suivi qui examinera le programme d'actions à l'issue de la durée fixée à l'article 6 tiendra compte du contexte réglementaire, socio-économique, des connaissances techniques, des résultats disponibles, des expérimentations et des tendances de qualité de l'eau potable distribuée.

Il proposera au préfet les suites à donner au programme d'actions de façon à préserver durablement la qualité de l'eau brute et distribuée (adaptations, poursuite, reconduction avec des nouveaux objectifs, révision, ...).

Le programme pourra être reconduit ou adapté sur la base du bilan qui sera dressé et les propositions de la collectivité animatrice.

### **Article 8 - Cas de l'insuffisance de mise en œuvre des actions**

Dans le cas où certaines actions mentionnées dans le présent arrêté et ses annexes auraient été insuffisamment mises en œuvre sans justification au regard de l'objectif quantitatif indiqué et dans le cas où l'état de la ressource le justifierait, le préfet pourra rendre ces actions réglementaires et obligatoires aux exploitants agricoles concernés par arrêté, en application de l'article R.114-6 du code rural et de la pêche maritime.

### **Article 9 - Délais et voies de recours**

Conformément aux dispositions des articles R.421-1 à 5 du code de justice administrative, la présente décision peut être déférée à la juridiction administrative compétente, le tribunal administratif de Rouen, dans un délai de deux mois qui suit sa notification ou sa publication.

Ce délai court à compter de la dernière formalité accomplie.

Si l'affichage constitue cette dernière formalité, le délai court à compter du premier jour d'affichage de la décision.

Le tribunal administratif peut être saisi par l'application Télérecours citoyens, accessible par le site [www.telerecours.fr](http://www.telerecours.fr).

Le présent arrêté peut faire l'objet d'un recours gracieux ou hiérarchique dans le délai de deux mois à compter de sa notification.

#### **Article 10 – Publicité et informations des tiers**

Le présent arrêté est publié au recueil des actes administratifs des préfectures de l'Eure et de la Seine-Maritime et est consultable pendant une durée minimale de quatre mois sur le site des services de ces deux départements.

Une copie du présent arrêté sera affichée pendant une durée minimale d'un mois dans les communes visées à l'article 2 du présent arrêté.

#### **Article 11 - Exécution**

Les secrétaires générales des préfectures de l'Eure et de la Seine-Maritime, les directeurs départementaux des territoires et de la mer de l'Eure et de la Seine-Maritime, et les maires des communes concernées sont chargés, chacun en ce qui le concerne, de l'exécution du présent arrêté qui est notifié à la Métropole Rouen Normandie et au SERPN:

Copie de cet arrêté est adressée:

- à la directrice régionale de l'agriculture, de l'alimentation et de la forêt de Normandie ;
- au directeur général de l'agence régionale de santé de Normandie ;
- au directeur régional de l'environnement, de l'aménagement et du logement de Normandie ;
- à la directrice territoriale et maritime Seine-Aval de l'agence de l'eau Seine-Normandie ;
- au président de la chambre régionale d'agriculture de Normandie.

Le préfet de la Seine-Maritime,

**Pour le préfet et par délégation,**

La secrétaire générale



**Béatrice STEFFAN**

Le préfet de l'Eure,

Le préfet

Simon EABRE







Annexe 1a à l'arrêté interpréfectoral n° DDTM/SEBF/2023/007

PROGRAMME D'ACTIONS AGRICOLES

| THÉMATIQUES  | LES ACTIONS A METTRE EN PLACE PAR LES ACTEURS  |  | RÉSULTATS À ATTEINDRE  |  |
|--|--|--|--|--|
|  | ACTIONS ATTENDUES  | ACTEURS  | RÉSULTATS ATTENDUS   | INDICATEURS DE SUIVI   |
| Suivi des eaux brutes                                | Maintenir un suivi renforcé de l'eau brute en surveillant les concentrations des micropolluants (pertinents et non pertinents) et la turbidité   |  | Aucune concentration de molécules (pertinents et non pertinents) supérieure au seuil de risque (> 0,075 µg/l)                              | Nombre de molécules > au seuil de risque   |
|  | Envoi des résultats de qualité d'eau aux agriculteurs et aux organismes agricoles (2 lettres d'informations par an)  |  | Pas de dépassement de 0,375 µg/l pour la somme des molécules   | Nombre d'analyses > 75% norme  |
| Peu de phytos en sortie de champ                     | Rencontre annuelle des exploitants agricoles représentants 80 % de la SAU pour échanger et alimenter l'observatoire des pratiques agricoles et suivre le développement de la flore spontanée dans les parcelles  | Exploitations agricoles  | Atteindre l'objectif de 1,35 IFT Herbicides Equivalence à 2000 g de substance active /ha Participation à hauteur de 80 % de la surface BAC | Indice de fréquence de traitement herbicides<br>Surface agricole engagée<br>Nombre d'exploitations agricoles     |
|  | Organisation de 2 à 3 rencontres collectives annuelles pour se former/échanger sur les itinéraires techniques durables   |  | 156 agriculteurs sur l'AAC pour une surface de 7500 ha   | Surface de maïs et betterave désherbée mécaniquement (1 passage)<br>Surface semées après le 15/10                |
|  | Mise en place d'une prestation de désherbage mécanique pour les exploitations agricoles non équipées intéressées   |  | 63 exploitants agricoles représentent 80 % de la SAU   | Surface désherbée mécaniquement en prestation  |
|  | Formaliser un engagement avec les organismes agricoles   | Organismes de conseil agricole   | Nombre d'OPA engagés   | 0  |
| Peu de phytos en entrée de bétaires                  | Suivi de l'évolution des bétaires sur le territoire : 1 visite annuelle sur toutes les bétaires actives dans les parcelles et à proximité immédiate  |  | 7 bétaires à enherber +100 % des nouvelles bétaires protégées (voir carte)   | Recensement 2022 : 128 bétaires et 275 indices de bétaires<br>7 bétaires actives en terre agricole, non enherbée |
|  | Accompagnement financier pour l'enherbement des bétaires   | Exploitations agricoles  | Chaque nouvelle bétaire considérée comme active par le SERPN sera à enherber dans l'année en cours.  | % des bétaires actives protégées   |
| Peu de ruissellement et d'érosion en sortie de champ | Organisation d'une journée collective pour former/échanger sur la protection des sols  | Exploitations agricoles  | 75% des axes de ruissellement protégés<br>100 % surface couverte en hiver<br>100 % destruction mécanique                                   | 40% des aménagements prévus par la collectivité ont été mis en place entre 2017 et 2022                          |
|  | Accompagnement financier pour la mise en place d'aménagements d'hydraulique douce  |  | Mise en place de petits aménagements hydrauliques dans les axes de ruissellement (en s'appuyant sur le programme élaboré par le SERPN)     |  |
| Maintien des surfaces en herbe                       | Mise en place d'un dispositif financier pour le maintien des surfaces en herbe   | Exploitations agricoles  | Maintien des surfaces en herbe   | Surface RPG en herbe (prairies permanentes)  |
|  | Suivi annuel de l'évolution des surfaces en herbe  |  | Solliciter l'avis du SERPN pour le retournement des prairies   | Nombre de sollicitations   |
| Général  | Accompagnement individuel pour des projets agricoles en lien avec la qualité de l'eau (agricole et hydraulique)  |  | Améliorer la connaissance du territoire et accompagner les agriculteurs pour préserver la ressource en eau                                 | 1402 ha en 2021<br>0 en 2021 et 2022<br>1 en 2023  |
|  | Finalisation de l'étude sur l'origine de l'AMPA, diffusion des résultats et proposition pour une poursuite d'étude<br>PRIAME : Priorisation des Aménagements de bétaires et Modélisation des impacts sur la ressource en eau potable<br>Etude de faisabilité des PSE : enjeux produits phytosanitaires, maintien d'herbe, infrastructures agro-écologiques | Implication des agriculteurs et des organismes agricoles dans les études |  |  |

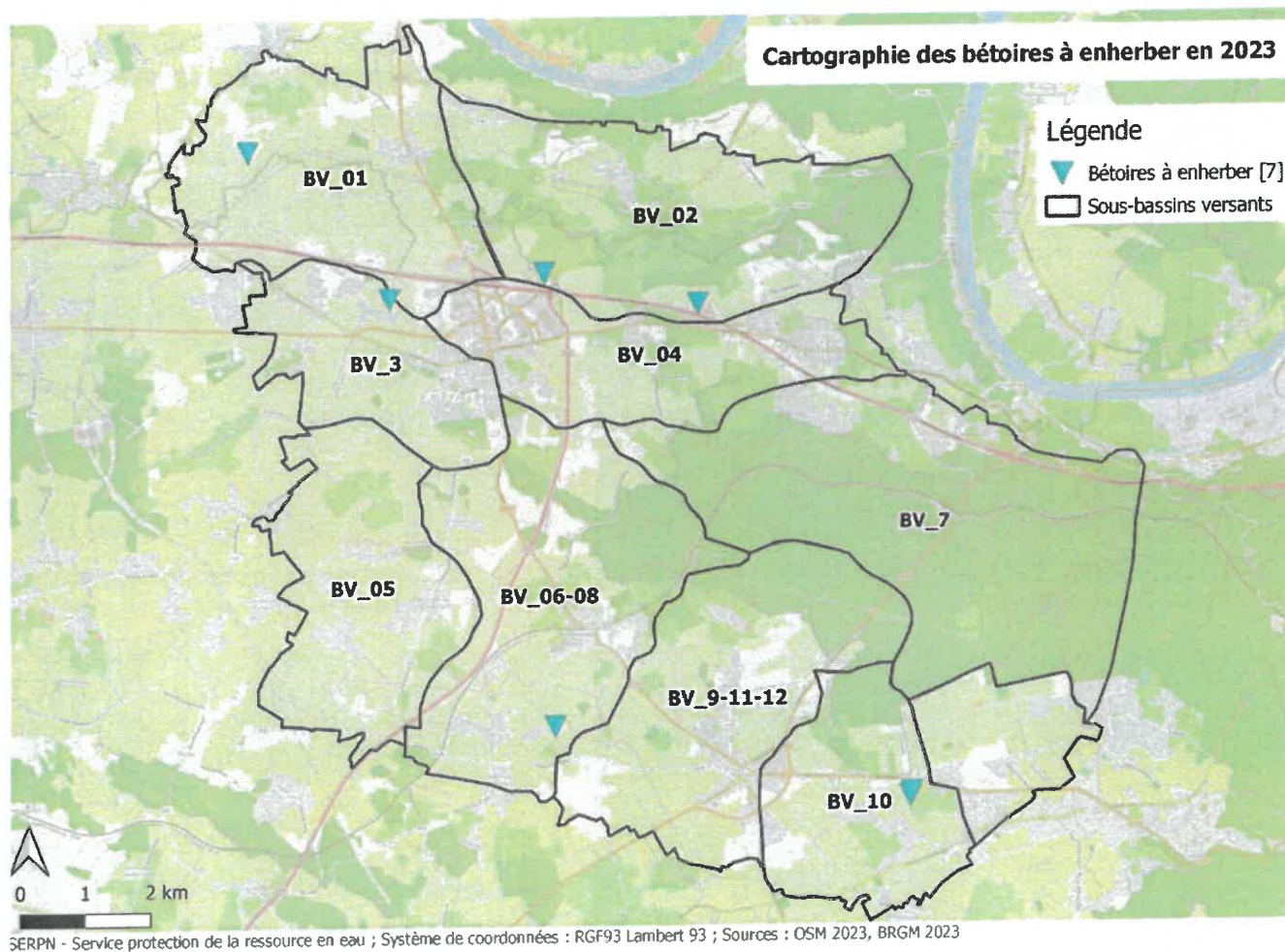
## Annexe 1b à l'arrêté interpréfectoral n° DDTM/SEBF/2023/007

| PROGRAMME D'ACTIONS DES COLLECTIVITÉS                              |  |   |                                       |   |                          |   |
|--|--|---|---------------------------------------|---|--------------------------|---|
| THÉMATIQUES  | LES ACTIONS À METTRE EN PLACE PAR LES ACTEURS  |   |                                       | RÉSULTATS À ATTEINDRE   |                          | Données initiales   |
|  | ANIMATION SERPN<br>ACTIONS ATTENDUES   | ACTIONS ATTENDUES   | Acteurs                               | RÉSULTATS ATTENDUS  | Indicateurs de suivi     |   |
| Suivi des eaux brutes  | Maintenir un suivi renforcé de l'eau brute en surveillant les concentrations des micropolluants (pertinents et non pertinents) et la turbidité |   |                                       | Aucune concentration de molécules (pertinentes et non pertinentes) supérieure au seuil de risque (> 0,075 µg/l)               | 2028<br>(première année) | 2022 : Varras 6 et Moulineaux 2   |
|  | Envoi des résultats de qualité d'eau aux agriculteurs et aux organismes agricoles (2 lettres d'informations par an)                            |   |                                       | Aucun dépassement des limites de qualité pour les molécules d'origine NA  |                          | 2022 : AMPA 4   |
| EAUX USEES<br>Molécules ciblées :<br>AMPA/Résidus<br>médicamenteux | Fournir la liste des molécules à ne pas utiliser   | Mise en place d'alternatives pour les produits ménagers et diffusion des informations au sein des écoles et des entreprises | Collectivités                         | 0 Phosphates/Phosphonates dans les établissements publics   | 2024                     | 2022 : Varras 32 et Moulineaux 74   |
|  | Elaborer une stratégie de communication pour engager les entreprises et les particuliers   | Réaliser les diagnostics et les travaux nécessaires   | Communauté de communes                | Mise en conformité de l'ensemble des installations d'assainissement collectif et individuel                                   |                          | Demande infos chaque collectivité   |
|  |  | Mise en place d'une procédure et application  | communes et communautés de communes   | Mise en conformité des "non-conformités polluantes" pour les installations d'assainissement individuel et autonome            |                          | Demande infos CCRS  |
|  | Récolter annuellement auprès des collectivités les indicateurs et les résultats  | Réaliser les travaux nécessaires  | Particuliers                          | 100 % des entreprises ayant une convention de rejet   |                          | Demande infos CCRS  |
| EAUX PLUVIALES<br>Molécules ciblées :<br>HAP                       |  | Sollicitation de la collectivité pour la mise en place de conventions de rejets   | Communauté de communes et entreprises | 100 % des entreprises ayant une convention de rejet   | 2025                     | Demande infos CCRS  |
|  |  | Réaliser les diagnostics et les travaux nécessaires   | Communauté de communes                | 100 % des réseaux séparatifs sur l'AAC : Déconnexion des réseaux reliant pluvial et assainissement                            |                          | Demande infos CCRS  |
|  |  | Porter et soutenir à l'échelle intercommunale les préconisations à intégrer dans le PLU                                     | Communes                              | 50 % du territoire couvert par un schéma de gestion des eaux pluviales  |                          | Demande infos chaque commune  |
|  |  | Réglementer l'artificialisation des sols et définir un coefficient maximal d'occupation des sols                            | élus de la commission urbanisme       | PLU prenant en compte toutes les préconisations du SERPN pour préserver la qualité de l'eau                                   |                          |   |
| TURBIDITE  | Accompagnement pour la mise en place d'obligations réelles environnementales   | Réaliser les travaux nécessaires  | Communes                              | 100 % des communes engagées à transmettre la Charte aux futurs aménageurs   | 2025                     | Nombre de collectivités adhérentes à la charte<br>% d'aménageurs respectant la charte |
|  | Suivre et mettre à jour la base de données "bétoires"  | Enherber le pourtour des bétoires dans les parcelles et prévenir le SERPN en cas de nouvel effondrement                     | collectivités                         | 1 entretien annuel pour tous les ouvrages hydrauliques structurants   |                          | % d'ouvrage entretenu<br>annuellement   |
| GENERAL  | Réponse aux sollicitations pour une assistance technique aux communes (nb de collectivités)  | Réaliser les diagnostics et les travaux nécessaires   | Communes                              | Maintien de 100 % des infrastructures paysagères (mares, noues, talus, haies*) sur le foncier public et chez les particuliers | 2023                     | Surface paysagère maintenue (m²)  |
|  | Organiser une journée d'échanges avec les élus annuellement (cimetières, gestion des eaux pluviales, urbaines, usées)                          |   | Communauté de communes                | 100 % des axes de ruissellement protégés  |                          | % de bétoires protégées   |

## ANNEXE 2a et 2b

à l'arrêté inter-préfectoral n° DDTM/SEBF/2023-007

### Carte et liste des bétaires à protéger



| ID_BETOIRE | Coordonnées X | Coordonnées Y | Type d'engouffrement        | commune                | code cadastral |
|------------|---------------|---------------|-----------------------------|------------------------|----------------|
| 13224      | 539955.8      | 6920335.47    | doline-betoire              | Bouquetot              | ZB 112         |
| 18523      | 547964.15     | 6912640.55    | zone d'infiltration diffuse | Bosroumois             | C130           |
| SERPEN_102 | 544695.72     | 6920236.88    | perte ponctuelle            | Bosrouet               | ZB29           |
| SERPEN_113 | 542503.87     | 6913762.55    | perte ponctuelle            | Les Monts-du-Roumois   | YC27           |
| SERPEN_118 | 547982.85     | 6912717.28    | perte ponctuelle            | Bosroumois             | C130           |
| SERPEN_121 | 542331.42     | 6920721.85    | zone d'infiltration diffuse | Honguemare-Guenouville | YA14           |
| SERPEN_61  | 537777.24     | 6922610.57    | perte ponctuelle            | Hauville               | ZC26           |

